

T.C
ARSİN KAYMAKAMLIĞI
ARSİN YEŞİLCE ÖZEL EĞİTİM MESLEK OKULU MÜDÜRLÜĞÜ

2024-2028 STRATEJİK PLANI





Milli eğitimde sârafile yüksek bir seviyeye çıkacak olan bir milletin, hayati mücadelesinde maddi ve manevi bütün kudretlerinin artacağı muhakkaktır.

Mustafa Kemal ATATÜRK

Okul/Kurum Bilgileri

İli: TRABZON		İlçesi: ARSİN	
Adres:	Yeşilce Mah. Şenkaya Falcıova Küme Evleri No:63	Coğrafi Konum (link)	40°56'06.4"N 39°56'43.0"E
Telefon Numarası:	462 711 6262	Faks Numarası:	462 711 6262
e-Posta Adresi:	763366@meb.k12.tr	Web sayfası adresi:	https://arsinyesilceozelegitim.meb.k12.tr/
Kurum Kodu:	763366	Öğretim Şekli:	Tam Gün

SUNUŐ

Planlama olmadan hibir faaliyette istenilen başarı saėlanmaz. Eėitim-ėėretim planlanması gereken en nemli olgudur. nk insanların geleceėi eėitim ile şekillenir.

YeŐilce zel Eėitim Okulu olarak ğrencilerini en iyi şekilde yetiŐtirmek iin, z deėerlerine sahip, milletini seven inanlı bireyler yetiŐtirmek zere misyon ve vizyonumuzu belirleyerek stratejik planımızı hazırladık. Stratejiler oluŐturulurken, kurumun gl ve zayıf ynleri ile dıŐ vrenin sunduėu tehdit ve fırsatlar hesaba katılarak faaliyet akıŐı belirlenmiŐtir. Bu stratejik planımızı okulumuzun tm birimlerinin katılımıyla bir ekip alıŐması ile hedefe ulaŐtırmak iin ok alıŐacaėız.

Okulumuzun stratejik planının hazırlanmasında emeėi geen idareci ėretmen ve diėer personele teŐekkr ediyor, tm personelimizin planlama aŐamasında gsterdiėi aktif katılım ve desteėi uygulama aŐamasında da bekliyoruz.

Aziz YILDIZ

OKUL MDR

İÇİNDEKİLER

1. GİRİŞ VE STRATEJİK PLANIN HAZIRLIK SÜRECİ

- 1.1. Strateji Geliştirme Kurulu ve Stratejik Plan Ekibi
- 1.2. Planlama Süreci

2. DURUM ANALİZİ

- 2.1. Kurumsal Tarihçe
- 2.2. Uygulanmakta Olan Planın Değerlendirilmesi
- 2.3. Mevzuat Analizi
- 2.4. Üst Politika Belgelerinin Analizi
- 2.5. Faaliyet Alanları ile Ürün ve Hizmetlerin Belirlenmesi
- 2.6. Paydaş Analizi
- 2.7. Okul İçi Analiz

- 2.7.1. Teşkilat Yapısı
- 2.7.2. İnsan Kaynakları
- 2.7.3. Teknolojik Düzey
- 2.7.4. Mali Kaynaklar
- 2.7.5. İstatistik Veriler

2.8. Dış Çevre Analizi (Politik, Ekonomik, Sosyal, Teknolojik, Yasal ve Çevresel Çevre Analizi -PESTLE)

2.9. Güçlü ve Zayıf Yönler ile Fırsatlar ve Tehditler (GZFT) Analizi

- 2.9.1. Güçlü ve Zayıf Yönler
- 2.9.2. Fırsatlar ve Tehditler

2.10. Tespit ve İhtiyaçların Belirlenmesi

3. GELECEĞE

BAKIŞ 3.1. Misyon

3.2. Vizyon

3.3. Temel Değerler

4. AMAÇ, HEDEF VE STRATEJİLERİN BELİRLENMESİ

- 4.1. Amaçlar
- 4.2. Hedefler
- 4.3. Performans Göstergeleri
- 4.4. Stratejilerin Belirlenmesi
- 4.5. Maliyetlendirme

5. İZLEME VE DEĞERLENDİRME

6. Tablo/Şekil/Grafikler/Ekler

1. GİRİŞ VE STRATEJİK PLANIN HAZIRLIK SÜRECİ

1.1. Strateji Geliştirme Kurulu ve Stratejik Plan Ekibi*

Strateji Geliştirme Kurulu: Okul müdürünün başkanlığında, iki öğretmen ve okul/aile birliği başkanı ile bir yönetim kurulu üyesi olmak üzere 5 kişiden oluşturulmuştur.

Stratejik Plan Ekibi: Okul müdürü tarafından görevlendirilen ve üst kurul üyesi olmayan müdür yardımcısı başkanlığında, belirlenen öğretmenlerden oluşturulmuştur.

Tablo 1. Strateji Geliştirme Kurulu ve Stratejik Plan Ekibi Tablosu

Strateji Geliştirme Kurulu Bilgileri		Stratejik Plan Ekibi Bilgileri	
Adı Soyadı	Ünvanı	Adı Soyadı	Ünvanı
Aziz YILDIZ	Okul Müdürü	İbrahim Hakkı SEZGİN	Müdür yardımcısı
Sümeysra BALTACI EKŞİ	Özel Eğitim Öğrt.	Tuğba ŞAHİN	Rehber Öğretmen
Fuat BAŞTÜRK	El Sanatları Öğrt.	Murat ŞERAS	Özel Eğitim Öğrt.
Murat TEMİZEL	Okul-Aile B. Bşk.	Selda GÜRSOY	Özel Eğitim Öğrt.
Sadika AYAR	Okul-Aile Bir. Üye	Alper AYDIN	Yiyecek-İçecek Hiz.
		Hüda ÖZDEMİR	Özel Eğitim Öğrt.

1.2. Planlama Süreci:

2024-2028 dönemi stratejik plan hazırlanma süreci Strateji Geliştirme Kurulu ve Stratejik Plan Ekibi'nin oluşturulması ile başlamıştır. Ekip tarafından oluşturulan çalışma takvimi kapsamında ilk aşamada durum analizi çalışmaları yapılmış ve durum analizi aşamasında, paydaşlarımızın plan sürecine aktif katılımını sağlamak üzere paydaş anketi, toplantı ve görüşmeler yapılmıştır. Durum analizinin ardından geleceğe bakış bölümüne geçilerek okulumuzun amaç, hedef, gösterge ve stratejileri belirlenmiştir.

2. DURUM ANALİZİ

Durum analizi bölümünde okulumuzun mevcut durumu ortaya konularak neredeyiz sorusuna yanıt bulunmaya çalışılmıştır.

Bu kapsamda okulumuzun kısa tanıtımı, okul künyesi ve temel istatistikleri, paydaş analizi ve görüşleri ile okulumuzun Güçlü Zayıf Fırsat ve Tehditlerinin (GZFT) ele alındığı analize yer verilmiştir.

2.1. Kurumsal Tarihçe

1983 yılında yapımına başlanmış olup 1984 yılında bitirilmiştir. Okulumuz ismini yeşilce mahallesinden almıştır ve 1984-1985 eğitim öğretim yılında yeşilce ilkokulu olarak eğitime başlamıştır. Daha sonra ismi Arsin Merkez Yeşilce İlköğretim Okulu olarak değiştirilmiştir.

İlk yıllar beş sınıf olarak eğitim öğretim yaparken gerek öğrenci azlığı ve gerekse ailelerin merkeze göç etmesi nedeniyle öğrenci sayısı azalmış olup 2007-2008 eğitim öğretim yılında 25 öğrenci ile birleştirilmiş sınıf olarak eğitim öğretime devam etmiş. Sonrasında öğrenci sayısının yetersizliğinden okul kapatılmış, 2009 yılında Arsin Mesleki Eğitim Merkezi olarak eğitime başlanmıştır. Bu okul 2015-2016 eğitim öğretim yılında Arsin organize sanayide yeni binasına taşınmıştır. Okul binası bir yıl boş kalmış sonra 2017 yılında yapılan tadilat ve onarımdan sonra 2017-2018 eğitim öğretim yılında Arsin Yeşilce Özel Eğitim Mesleki Eğitim Merkezi olarak okulumuz açılmıştır. Son değişiklikle birlikte okulumuzun ismi Arsin Yeşilce Özel Eğitim Meslek Okulu olmuştur.

Okulumuzda 4 adet derslik; el sanatları, yiyecek-ıçecek hizmetleri ve tarım atölyesi olmak üzere 3 atölye; yemekhane ve diğer idari bölümler bulunmaktadır.

2.2. Uygulanmakta Olan Stratejik Planın Değerlendirilmesi

2019 yılında hazırlanan ve uygulanmaya başlanan 2019-2023 Stratejik Planımız; "Stratejik Plan Hazırlık Süreci", "Durum Analizi", "Miyon, Vizyon ve Temel Değerler", "Maliyetlendirme" ile "İzleme ve Değerlendirme" olmak üzere beş bölümden oluşturulmuştur.

Hazırladığımız Stratejik Plan İzleme ve Değerlendirme Raporu çalışmaları sırasında plan başlangıç döneminde belirlediğimiz hedeflerimize ne ölçüde yaklaştığımız ve aksayan yönlerimizin neler olduğu açık bir şekilde ortaya çıkmıştır. Hazırlanan İzleme ve Değerlendirme Raporlarının sonuçları yapılacak çalışmalar konusunda okulumuz için yol gösterici olmuştur.

Amaç ve hedefler doğrultusunda gerçekleştirilmesi planlanan 27 performans göstergesinin 19'una erişildiği, 7'sinde yakın sonuç alındığı 1'inde sonuç alınamadığı tespit edildi. Ulaşılamayan tedbir ve performans göstergelerinde, küresel salgın koşullarının etkisiyle eğitim-öğretim faaliyetlerine ara verilmesinin etkisi görülmüştür.

2.3. Yasal Yükümlülükler ve Mevzuat Analizi

Okulumuz, Milli Eğitim Bakanlığı taşra teşkilatının içinde bulunan bir kurum olarak görevini icra etmektedir. İl ve ilçe Milli Eğitim Müdürlüğümüzden aldığı yazılı yetkiler ile Arsin İlçesi içerisinde özel eğitim alanında mesleki eğitim ve öğretim hizmeti vermektedir. Bunun yanında, devlet politikalarını Arsin Kaymakamlık makamına bağlı olarak gerçekleştirmektedir.

Okulumuz, başta Türkiye Cumhuriyeti Anayasası, eğitim-öğretimi düzenleyen yasalar, Kanun, Kanun Hükmünde Kararname, Tüzük, Yönetmelik, Yönerge, Genelge, Emirler, hükümet programları, kalkınma planları, milli eğitim şuraları ve ulusal programları esas alınarak faaliyetlerini sürdürmektedir.

Görev, yetki ve sorumluluklarını düzenleyen çok sayıda kanun ve yönetmelik bulunmaktadır. Bunlardan;

- 1739 sayılı Millî Eğitim Temel Kanunu,
- 5018 sayılı Kamu Mali Yönetimi ve Kontrol Kanunu,
- 652 sayılı Millî Eğitim Bakanlığının Teşkilat ve Görevleri Hakkında
- Öğretmenlik Meslek Kanunu; gibi.

Yasal Yükümlülük	Yasal Dayanak
Her Türk çocuğuna iyi bir vatandaş olmak için gerekli temel bilgi, beceri, davranış ve alışkanlıkları kazandırmak; onu milli ahlak anlayışına uygun olarak yetiştirmek.	1739 sayılı kanunun 23. maddesi, 222sayılı kanunun 1. maddesi, Ortaöğretim kurumları Yönetmeliğinin5.maddesi
Her Türk çocuğunu ilgi, istidat ve kabiliyetleri yönünden yetiştirerek hayata ve üst öğrenime hazırlamak	1739 sayılı kanunun 23. maddesi.
Bu Kanunun amacı; çırak, kalfa ve ustaların eğitimi ile okullarda ve işletmelerde yapılacak mesleki eğitime ilişkin esasları düzenlemektir	3308 sayılı Mesleki Eğitim Kanunu
Genel zihinsel yetenek alanından tanılanan ve destek eğitim programını tamamlayan öğrencilerin bireysel yeteneklerini fark etmeleri amacıyla yürütülen eğitim programını,	Özel Eğitim Hizmetleri Yönetmeliği
Özel eğitim politikalarının geliştirilmesinde üniversitelerin ilgili bölümleri ve özel eğitim ihtiyacı olan bireylere yönelik faaliyette bulunan sivil toplum kuruluşları ile iş birliği içinde çalışılması,	Özel Eğitim Hizmetleri Yönetmeliği
Ailelerin, özel eğitim sürecinin her aşamasına aktif katılmalarının sağlanması,	Özel Eğitim Hizmetleri Yönetmeliği
Özel eğitim ihtiyacı olan bireylerin her tür ve kademedeki eğitimlerini sürdürebilmeleri için kurum ve kuruluşlarla iş birliği yapılması,	Özel Eğitim Hizmetleri Yönetmeliği
Özel eğitim hizmetlerinin özel eğitim ihtiyacı olan bireyleri sosyal ve fiziksel çevrelerinden mümkün olduğu kadar ayırmadan, toplumla etkileşim ve karşılıklı uyum sağlama sürecini kapsayacak şekilde planlanıp yürütülmesi	Özel Eğitim Hizmetleri Yönetmeliği

Özel eğitim ihtiyacı olan bireylerin ilgi, istek, yeterlilik ve yetenekleri doğrultusunda özel eğitim hizmetlerinden yararlandırılması, kurumlarda açılan programlardan yararlandırılır.	Özel Eğitim Hizmetleri Yönetmeliği
Özel eğitim ihtiyacı olan bireylerin eğitsel performansları doğrultusunda amaç, içerik ve öğretim süreçlerinde uyarlamalar yapılarak diğer bireylerle birlikte eğitim görmelerine öncelik verilmesi	Özel Eğitim Hizmetleri Yönetmeliği

2.4. Üst Politika Belgeleri Analizi

2024-2028 Stratejik Plan hazırlıkları kapsamında üst politika belgeleri incelenerek belirlenen politikalar ve hedefler doğrultusunda idaremize yönelik olarak verilmiş olan görevler ile ilgili analizler yapılmıştır. Yapılan analizler sonucunda 2024-2028 Stratejik Planımızın Geleceğe Yönelim Bölümü (amaç, hedef, gösterge ve stratejiler) şekillendirilmiştir. İncelenen üst politika belgeleri ile ilgili görev ve belge referansları şunlardır:

Üst politika belgeleri;

- 12. Kalkınma Planı
- Cumhurbaşkanlığı Programı,
- Orta Vadeli Program,
- Cumhurbaşkanlığı Yıllık Programı,
- Millî Eğitim Bakanlığı Stratejik Planı,
- İl Millî Eğitim Müdürlüğü Stratejik Planı,
- İlçe Millî Eğitim Müdürlüğü Stratejik Planı ile
- Okul/kurumu ilgilendiren ulusal, bölgesel ve sektörel strateji eylem planları

Kurumun faaliyet alanları ile Kalkınma Planı, diğer plan ve programlarda yer alan amaç, ilke ve politikalar arasındaki uyuma bakılır.

Tablo 2. Üst Politika Belgeleri Analizi Tablosu

Üst Politika Belgesi	İlgili Bölüm/Referans	Verilen Görevler/İhtiyaçlar
On İkinci Kalkınma Planı	Eğitim	658, 659, 660 Sayılı Amaç Maddeleri ve Bunlara Bağlı Politika ile Tedbir Maddeleri
	Engelli Hizmetleri	758.1, 758.2, 758.3, 758.4, 758.5 Sayılı Tedbir Maddeleri
	Spor	796.1, 796.2 Sayılı Tedbir Maddeleri
Cumhurbaşkanlığı 2024 Yıllık Programı	Eğitim	P. 663, P.667, P.668, P.675 Sayılı Politika ve Tedbir Maddeleri
	Engelli Hizmetleri	758.1, 758.2 Sayılı Tedbir Maddeleri
MEB 2024 Eğitim Vizyonu		
Trabzon İl MEM Stratejik Planı		
Arsin İlçe Mem Stratejik Planı		

2.5. Faaliyet Alanları ile Ürün/Hizmetlerin Belirlenmesi

Okulumuzda öğrencilerimizin kayıt, nakil, devam-devamsızlık, not, öğrenim belgesi düzenleme işlemleri e-okul yönetim bilgi sistemi üzerinden yapılmaktadır.

Öğretmenlerimizin özlük, derece-kademe, terfi, hizmet içi eğitim, maaş ve ek ders işlemleri Mebbis ve KBS sistemleri üzerinden yapılmaktadır.

Okulumuzun mali işlemleri ilgili yönetmeliklere uygun olarak yapılmaktadır.

Okulumuzun rehberlik anlayışı sadece öğrenci odaklı değildir. Sınıf öğretmenlerimiz öğrenci ve velilere yönelik seminerler düzenlemekte, çeşitli anket ve envanterler uygulamaktadır. Düzenli olarak veli görüşmeleri yapılmaktadır. Okulumuzda davranış problemi gözlemlenen sınıf ve öğrenciler güdülenerek olumlu davranış kazanmalarını sağlamak amaçlanmaktadır.

Okulumuz öğrencileri okul içinde düzenlenen sosyal, kültürel ve sportif yarışmalara katılmaktadır. Okulumuzda kültürel geziler, piknik, kermes gibi faaliyetler düzenlenmektedir.

Tablo 3. Faaliyet Alanlar/Ürün ve Hizmetler Tablosu

Faaliyet Alanı	Ürün/Hizmetler
Eğitim-Öğretim Faaliyetleri	Öğrenci İşleri Kayıt-nakil işleri Devam-devamsızlık Sınıf geçme Sınav hizmetleri
	Öğretimin Planlanması BEP Planları Öğretmenler Kurulu Zümre toplantıları
	Öğretimin Uygulanması Sınıf içi uygulamalar Gezi ve inceleme Kazanım değerlendirme
	Öğretimin Değerlendirilmesi Dönem içi değerlendirmeler
Rehberlik Faaliyetleri	Psikolojik Danışma Sınıf İçi Rehberlik Hizmetleri Meslek Tanıtımı/Yönlendirme
Sosyal ve kültürel faaliyetler	Yarışmalar Kültürel Geziler Kermes ve Şenlikler Sosyal Kulüp ve Toplum Hizmeti Çalışmaları Resmi Bayram Törenleri Belirli Gün ve Haftalar Kutlamaları Halk Oyunları
Sportif faaliyetler	Masa Tenisi Basketbol Futsal
Velilerle İlgili Hizmetler	Veli toplantıları Veli iletişim hizmetleri Okul-Aile Birliği faaliyetleri

İnsan kaynakları faaliyetleri (mesleki gelişim faaliyetleri, personel etkinlikleri...)	Öğretmen sınıf dağılımı Ders programı Hizmet içi eğitim Özlük hakları Personel işleri (Mebbis) Okul çalışmalarının denetimi Okulun çalışmalarının ve gelişimin yönetilmesi
Mali İşlemler	Okul Aile Birliği işleri Bütçe işlemleri Bakım-onarım işlemleri Taşınır Mal işlemleri

2.6. Paydaş Analizi

2024-2028 Stratejik Planlama Ekibi olarak planımızın hazırlanması aşamasında katılımcı bir yapı oluşturmak için ilgili tarafların görüşlerinin alınması ve plana dahil edilmesi gerekli görülmüş ve bu amaçla paydaş analizi çalışması yapılmıştır.

Ekibimiz tarafından iç ve dış paydaşlar belirlenmiş, bunların önceliklerinin tespiti yapılmıştır.

Paydaş görüş ve beklentileri belirlenirken; SWOT (GZFT) Analizi Formu, Çalışan Memnuniyeti Anketi, Öğrenci Memnuniyeti Anketi, Veli Anketi Formu kullanılmıştır. Aynı zamanda öğretmenler kurulu toplantıları, zümre toplantıları gibi toplantılardaki görüş ve beklentiler değerlendirilmiştir.

EK-1 Paydaş Sınıflandırma Matrisi

PAYDAŞLAR	İÇ	DIŞ	YARARLANICI		
	PAYDAŞLAR	PAYDAŞLAR	Stratejik ortak	Tedarikçi	Müşteri, hedef kitle
Milli Eğitim Bakanlığı		+			
Valilik		0			
MEM Çalışanları		+			
İlçe Milli Eğitim Müdürlüğü		+			
Okullar ve Bağlı Kurumlar			+		
Öğretmenler ve Diğer Çalışanlar	+				
Öğrenciler ve Veliler	+				+
Okul Aile Birliği	+				
Üniversite			0		
Belediyeler				0	
Sosyal Hizmetler Müdürlüğü		0			
Gençlik ve Spor Müdürlüğü			0		
İşveren kuruluşlar				0	
Sivil Toplum Kuruluşları		0			

0 + : Tamamı 0 : Bir kısmı

EK -2 Paydaş Önceliklendirme Matrisi

Paydaş	İç Paydaş	Dış Paydaş	Yararlanıcı (Müşteri)	Neden Paydaş ?	Önceliği
MEB		+		Bağlı olduğumuz merkezi idare	1
Öğrenciler			+	Hizmetlerimizden yaralandıkları için	1
Belediyeler		+		Tedarikçi mahalli idare	1
STK		0		Amaç ve hedeflerimize ulaşmak iş birliği yapacağımız kurumlar	..

+ : Tamamı O: Bir kısmı

Ek-3 Yararlanıcı Ürün/Hizmet Matrisi

Ürün/Hizmet Yararlanıcı (Müşteri)	Eğitim-Öğretim (Örgün-Yaygın)	Nitelikli İş Gücü	AR-GE, Projeler, Danışmanlık	Rehberlik, Kurs, Sosyal Etkinlikler	Mezunlar (Öğrenci)	Ölçme-Değerlendirme
Öğrenciler	+	0		+	0	+
Veliler				+		
Üniversiteler		0	0			0
Sağlık kuruluşları				0		
Diğer Kurumlar						0
Özel Sektör		+	0	0		

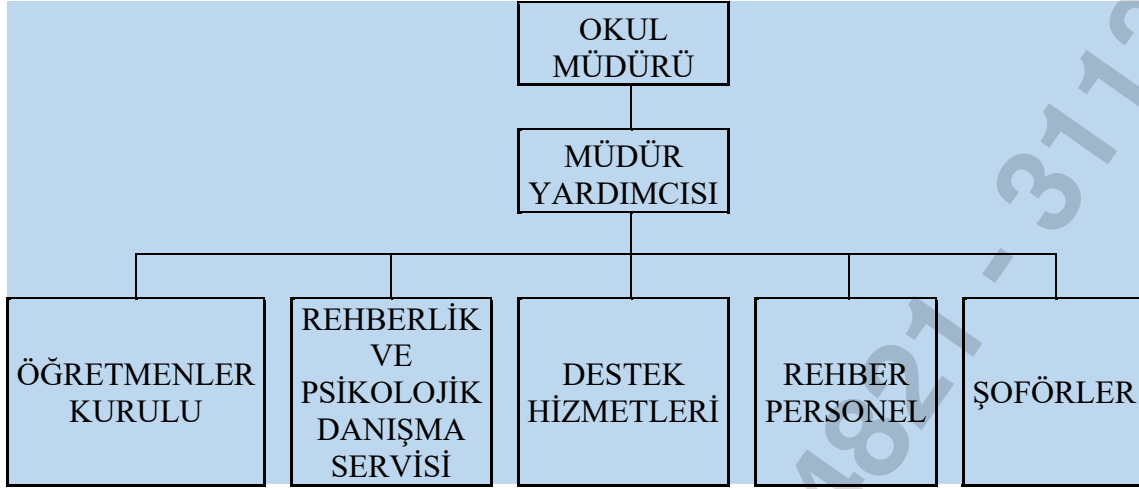
+ : Tamamı O: Bir kısmı

2.7. Okul İçi Analiz

Tablo 4. Okul/Kurum İçi Analiz İçerik Tablosu

Okul/Kurum İçi	Analiz İçerik Tablosu
Öğrenci sayıları	9.sınıfta 15 (11 erkek, 4 kız), 10. sınıfta 7 (5 erkek, 2 kız), 11.sınıfta 7(4 erkek, 3 kız), 12.sınıfta 9(7 erkek,2 kız) öğrenci bulunmaktadır. El Sanatları alanı, Yiyecek-İçecek hizmetleri alanı, Tarım alanı dalları bulunmaktadır.
Sosyal-kültürel-bilimsel ve sportif başarı verileri	11 lisanslı öğrencimiz bulunmaktadır. Masa tenisi gençler yerel 1.,2., 3.'lük; Türkiye birinciliği yarışması 3.'lük dereceleri bulunmaktadır.
Öğrenme stilleri envanteri	Okul rehberlik servisi tarafından uygulanmaktadır.
Devam-devamsızlık verileri	e-Okul kayıtları kullanılarak erişim sağlanabilir. Aynı zamanda okul rehberlik servisi tarafından devamsızlık nedenleri anketi uygulanarak detaylı bir analiz gerçekleştirilmesi önerilmektedir.
Okul disiplinini etkileyen faktörler anketi	Okul rehberlik servisi tarafından uygulanmaktadır.
İnsan kaynakları verileri	Okulda idareci sayısı 2(2 erkek), 15 öğretmen (8 erkek,7kadın), 1 destek personel(1 kadın) bulunmaktadır. Yüksek lisanslı personel sayımız 3 olup 3 personelimiz de yüksek lisansa devam etmektedir. Diğer personelimiz lisans mezunudur.
Öğretmenlerin hizmetiçi eğitime katılma oranları	MEBBİS verileri kullanılarak erişim sağlanabilir.
Öğrenme ortamı verileri	Okulda 1 ana bina, 1 ek bina bulunmaktadır. 4 derslik , 3 atölye, 1 öğretmen odası, 1 çok amaçlı salon, 2 idare odası, 1 rehberlik odası, 1 yemekhane bulunmaktadır.
Okul/kurum ortamını değerlendirme anketi	Okul rehberlik servisi tarafından uygulanmaktadır.

2.7.1. Teşkilat Yapısı



2.7.2. İnsan Kaynakları

Okul kurumun hedefleriyle uyumlu, kurumsal ve bireysel performans için kritik olan bilgi, beceri ve tutumların tümünü kapsamaktadır. Personele ilişkin nicel veriler ile personelin sahip olduğu niteliklerin analizleri yapılmıştır. Okulda çalışanlar ve görevleri belirlenmiş.

Ayrıca;

- Kurumun sahip olduğu toplam norm kadro sayısı,
- Çalışan toplam personel sayısı,
- Eğitim düzeyi, gönüllü olarak aldığı diğer görevler,
- Okul/kuruma son -en az- iki yılda gelen giden personel sayısı
- Ortalama okulda çalışma yılı,
- Okul/kurumda çalışan yönetici, öğretmen, diğer personelin görevleri ile ilgili bilgiler tablolar halinde sunulmuştur

Tablo 5. Çalışanların Görev Dağılımı

Çalışanın Unvanı	Görevleri
Okul /Kurum Müdürü	İdari Personel
Müdür Yardımcısı	İdari Personel
Atölye ve Bölüm Şefleri	Eğitim-Öğretim
Öğretmenler	Eğitim-Öğretim
Yardımcı Hizmetler Personeli	Bakım-Onarım-Temizlik

Tablo 6. İdari Personelin Hizmet Süresine İlişkin Bilgiler

Hizmet SüreleriYıl İtibarıyla	
	Kişi Sayısı	%
1-4 Yıl	0	0
5-6 Yıl	1	5,88
7-10 Yıl	5	29,41
10.....Uzeri	11	64,71

Tablo 7. Okul/Kurumda Oluşan Yönetici Sirkülasyonu Oranı

	Yıl İçerisinde Okul/Kurumdan Ayrılan Yönetici Sayısı			Yıl İçerisinde Okul/Kurumda Göreve Başlayan Yönetici Sayısı		
	2021	2022	2023	2021	2022	2023
TOPLAM	0	0	1	0	0	0

Tablo 8 . Öğretmenlerin Hizmet Süreleri (Yıl İtibarıyla)

Hizmet Süreleri	Branşı	Kadı n	Erkek	Hizmet Yılı	Toplam
1-3 Yıl		0	0	0	0
4-6 Yıl	Özel Eğitim	1	0	6	1
7-10 Yıl	Yiyecek-İçecek Hizmetleri	0	1	7	1
	El Sanatları	0	1	9	1
	Özel Eğitim	1	1	10	2
	Özel Eğitim	1	0	9	1
11-15 Yıl	Rehberlik	1	0	12	1
	Tarım	0	1	11	1
	Beden Eğitimi	0	1	11	1
	Özel Eğitim	1	0	11	1
	Özel Eğitim	1	2	12	3
16-20		0	0	0	0
20 ve üzeri	Müzik	0	1	24	1
	Görsel Sanatlar	1	0	23	1

Tablo 9. Kurumda Gerçekleşen Öğretmen Sirkülasyonunun Oranı

	Yıl İçerisinde Kurumdan Ayrılan Öğretmen Sayısı			Yıl İçerisinde Kurumda Göreve Başlayan Öğretmen Sayısı		
	2021	2022	2023	2021	2022	2023
TOPLAM	2	0	2	2	1	1

Tablo 10. Kurumdaki Mevcut Hizmetli/ Memur Sayısı

	Görevi	Erkek	Kadın	Eğitim Durumu	Hizmet Yılı	Toplam
1	Memur	0	0	0	0	0
2	Hizmetli	0	1	Lise	6	1

Tablo 11. Çalışanların Görev Dağılımı

Çalışanın Ünvanı	Görevleri
Okul /Kurum Müdürü	<p>1-Ders okutmak</p> <p>2- Kanun, yönetmelik, yönerge, program ve emirlere uygun olarak görevlerini yürütmeye,</p> <p>3-Okulu düzene koyar</p> <p>4-Denetler</p> <p>5-Okulun amaçlarına uygun olarak yönetilmesinden, değerlendirilmesinden ve geliştirilmesinden sorumludur</p> <p>6- Okul Müdürü , görev tanımında belirtilen diğer görevleri de yapar.</p>
Müdür Yardımcısı	<p>a) Okulda kullanılan belge, defter, çizelge ve formlarla ilgili iş ve işlemleri yürütür ve gerekli olanları imzalar.</p> <p>b) Görevlendirildiğinde, ilgili mevzuat kapsamında oluşturulan kurul, komisyon ve ekiplere katılır, başkanlık eder ve bunlarla ilgili iş ve işlemleri yürütür.</p> <p>c) Kendisine verilen nöbet görevini yürütür, nöbetçi öğretmen ve öğrencileri izler, nöbet raporlarını inceler, varsa sorunları müdür başyardımcısına ve müdüre iletir.</p> <p>ç) Sorumluluğuna verilen öğrencilerle ilgili iş ve işlemleri müdür ve müdür başyardımcısıyla işbirliği içinde yürütür.</p> <p>d) Elektronik ortamda veri tabanı üzerinden bilgi alış verişiyle ilgili işlemleri yürütür.</p> <p>e) Mezunların izlenmesine yönelik iş ve işlemleri yürütür.</p> <p>f) Müdür tarafından verilen görevin gerektirdiği diğer görev ve sorumlulukları yerine getirir.</p>
Atölye ve Bölüm Şefleri	<p>a) Alanın bina, eşya, makine-teçhizat ve diğer taşınırların bakım, onarım, koruma, saklama ve kullanıma hazır bulundurulmasını sağlamak.</p> <p>b) Müdür tarafından görevlendirilmeleri halinde, taşınır kayıt ve kontrol yetkilisi unvanıyla Taşınır Mal Yönetmeliğine uygun olarak defter, belge ve cetvelleri tutar. Yılsonunda ve gerekli görülen zamanlarda taşınırları sayım ve kontrole hazır bulundurur. Sayım ve döner sermayeyle ilgili iş ve işlemleri mevzuatına göre yürütür.</p> <p>c) Tüketim malzemelerine yönelik sarfların e-Taşınır sistemine işlenmesini sağlamak.</p> <p>ç) Kullanılan makine, araç-gereç ve teçhizatın okul imkanlarıyla onarımını sağlar. Onarımı mümkün olmayan veya ekonomik ömrünü tamamlamış olanların kayıttan düşümü için Taşınır Mal Yönetmeliği hükümlerine göre öneride bulunmak.</p> <p>d) Öğrencilerin kullanacakları her türlü araç-gereci imza karşılığında ilgisine teslim etmek. Bunlardan iadesi gerekenleri belirlenen süre içerisinde teslim etmeyenlerle araç gereçlere zarar verenleri okul müdürlüğüne bildirmek.</p> <p>e) Öğrencilerin atölye ve laboratuvarlarda yapacakları uygulamalarla ilgili araç-gereç ve malzemelerin önceden hazırlanması için ilgililerle</p>

	<p>işbirliği yapmak, kayıtlarını tutmak.</p> <p>f) İş kazası, meslek hastalıkları, yangın ve diğer tehlikelere karşı iş sağlığı ve güvenliğinin sağlanması konusunda özel eğitimi gerektiren öğrencileri de dikkate alarak gerekli önlemlerin alınmasını sağlamak.</p> <p>g) Çalışma ortamını temiz tutma alışkanlığının öğrencilerde davranış haline getirilmesi için çaba göstermek.</p> <p>ğ) Alan/bölüm, atölye ve laboratuvar ile ilgili kayıtları tutmak.</p> <p>h) Temel işlemlerin uygulamalı olarak yapılmasını sağlamak. Bu işlemlerin doğru olarak kavranıp kavranmadığının anlaşılması yönünde, öğrencilere rehberlik etmek.</p> <p>1) Temrin uygulamalarında eğitim ve öğretimi geliştirecek ders araç-gerecinin yapılmasını ve mevcutların onarımını sağlamak.</p> <p>i) İş sağlığı ve güvenliği bakımından sorumluluğundaki alan/bölüm, atölye, laboratuvarında bulunan her makine için özelliklerinin, periyodik bakım ve yedek parça durumuyla varsa yapılan tadilat ve değişen parçalarının düzenli olarak işlendiği makine kartıyla kullanma kılavuzu hazırlamak. Atölye ve laboratuvarlardaki çalışma şartlarını belirten tehlike ve uyarı işaretleriyle makine ve araç-gerecin özelliklerine göre kullanma talimatlarının uygun yerlere asılmasını sağlamak.</p> <p>j) İş kazası veya kişi alan/bölüm, atölye, laboratuvar ya da iş ekipmanını zarara uğratma potansiyeli olduğu halde zarara uğratmayan olayların meydana gelmesi durumunda, usulüne uygun olarak rapor hazırlayıp yazılı olarak okul müdürüne bildirmek.</p> <p>k) Mezunları izleme ve işe yerleştirme çalışmalarını ilgili alan öğretmenleriyle birlikte yürütmek.</p> <p>l) Aynı yönetim altında farklı program türü bulunan okullarla sürekli eğitim ve öğretim yapılan atölye ve laboratuvarlardaki araç-gerecin sorumluluğunu varsa alanın teknisyeniyle birlikte yürütmek.</p> <p>m) Sorumluluğundaki alan/bölüm, atölye ve laboratuvarın diğer kurum ve kuruluşlarla birlikte kullanılması durumunda, protokol hükümleri doğrultusunda yararlanılmasını sağlamak.</p> <p>n) Görev alanlarına göre okul müdürlüğü tarafından belirlenen çalışma esaslarındaki görev ve sorumlulukları yerine getirmek.</p>
Öğretmenler	<p>a) Okutmuş olduğu derslere ait ünitelendirilmiş yıllık planları yapmak ve hazır bulundurmak.</p> <p>b) Branşıyla İlgili Ünitelendiriliş Yıllık ve günlük planları yapmak ve hazır bulundurmak.</p> <p>c) Sınıf Şube/ Rehber öğretmenlerinin Yıllık Çalışma Planı yapmak ve hazır bulundurmak.</p> <p>ç) Branş ve okutmuş olduğu derslerin Öğretim Programını hazır bulundurmak.</p> <p>d) Sınıf Şube Öğretmenlerinin sorumlu olduğu şubeye ait aylık sınıf öğrenci nöbet listesini hazırlayıp sınıfa asmak ve bir kopyasını dosyalamak.</p> <p>e) Sınıf Şube Öğretmenlerinin sorumlu olduğu şubeye ait öğrenci oturma planını hazırlamak ve bir kopyasını dosyalamak.</p> <p>f) Uhdesinde eğitsel kulüp olan öğretmenlerin mutata kulüp çalışmalarını yapmaları, yapılan kulüp etkinliklerini koridordaki panolarda aylık olarak teşhir etmeleri ve tüm kulüp evraklarını dosyalamaları, istendiğinde ibraz etmeleri.</p>

	<p>g) Sınıf-şube / Rehber öğretmenlerinin uhdesinde bulunan sınıf-şubeye ait temel güncel öğrenci bilgilerini çıkartmaları ve e-okula işlemeleri.</p> <p>ğ) Okulda, belirtilen alanda nöbet tutmak; nöbete başlamadan önce nöbet mahallini kontrol etmek, eğitim-öğretim ve öğrenci sağlığı açısından risk teşkil edebilecek hususları nöbetçi idareciye bildirmek. Alınan tedbirleri ve göreve gelmeyen öğretmenleri nöbet defterine işlemek.</p> <p>h) Yazılı yoklama, ölçme ve değerlendirme iş ve işlemlerini ortaöğretim Kurumları yönetmeliği'nin (Ölçme ve değerlendirmenin genel esasları (Madde-43, 44,45...59'a) uygun olarak yapmak.</p> <p>ı) Okutulan her ders için ek-1'dekine benzer not çizelgesi hazırlamak ve onaylatmak.</p> <p>İ) Günlük planlarda kazanımları ölçmeye yönelik en az üç soru bulundurmak.</p> <p>j) Okutmuş olduğu ders (ümite ya da teması) ile ilgili olarak sınıf panosuna öğrenci ürünü olan resim, şiir, yazı vb.ni asmak, dosyalamak.</p> <p>k) Tema ya da ünite sonlarında, kazanımları ölçme ve değerlendirmeye yönelik Quiz vb. test ya da yazılı yoklama yapmak ve dosyalamak.</p> <p>l) Görevlendirildiği zümre, kurul ve komisyon toplantılarına katılmak ve alınan kararların bir kopyasını dosyalamak.</p> <p>m) Sorumlu olduğu sınıftaki öğrencilerin devam-devamsızlık durumlarını takip etmek, gerektiğinde idareci ve veliyi bilgilendirmek, görüşme kayıtlarını kısaca not almak, dosyalamak.</p> <p>n) Sınıf ve şubesine ait veli toplantıları düzenlemek ve belgeleri dosyalamak.</p> <p>o) Kişisel haklarını, eğitim-öğretim ve medeni hukukla ilgili mevzuatı takip etmek, gerektiğinde idareyi bilgilendirmek.</p> <p>ö) Okul idaresi tarafından DYS sisyeminden gönderilen yazıları okumak.</p> <p>p) İdari personel tarafından verilen görev ve talimatları yerine getirmek.</p>
Yardımcı Hizmetler Personeli	<p>a) Sabah dersler başlamadan önce okul bahçesi ve eklentileri, idari odalar ve sınıflardaki sıra, masa, dolap gibi eşyaların yüzeylerin tozları alınır.</p> <p>b) Sınıf levhalarının ve koridorlardaki panoların tozlarının alınır.</p> <p>c) Öğrenciler ilk derse girince koridorlar paspas yapılır.</p> <p>ç) Her teneffüs bitiminde tuvaletler deterjansız olarak yıkanır.</p> <p>d) Gerekliyse lavabo önleri çek pas yapılır.</p> <p>e) Lavabolardaki sıvı sabunluklar, peçeteler ve tuvalet kağıtları takip edilip bitmeden ikmal yapılır.</p> <p>f) Günlük okul ziyaretçi ve misafirlere ikram ve servis işinin gereği yapılır.</p> <p>g) Derslerin bitiminde idari odalar, atölyeler, sınıflar, koridorlar, tuvaletler vb. gibi yerlerdeki tüm temizlikler yapılır.</p> <p>Ğ) Haftalık ve aylık temizlikler yapılır.</p>

Tablo 12. Okul/kurum Rehberlik Hizmetleri

Mevcut Kapasite				Mevcut Kapasite Kullanımı ve Performans					
Psikolojik Danışman Norm Sayısı	Görev Yapan Psikolojik Danışman Sayısı	İhtiyaç Duyulan Psikolojik Danışman Sayısı	Görüşme Odası Sayısı	Danışmanlık Hizmeti Alan			Rehberlik Hizmetleri İle İlgili Düzenlenen Eğitim/Paylaşım Toplantısı vb. Faaliyet Sayısı		
				Öğrenci Sayısı	Öğretmen Sayısı	Veli Sayısı	Öğretmenlere Yönelik	Öğrencilere Yönelik	Velilere Yönelik
1	1	0	1	20	6	5	2	2	0

2.7.3. Teknolojik Düzey

Okulumuzda derslerde ve ders dışı etkinliklerde kullanılmakta olan araç gereçlerin sayısı ve ihtiyaç durumu belirtilmiştir.

Tablo 13. Teknolojik Araç-Gereç Durumu

Araç-Gereçler	2021	2022	2023	İhtiyaç
Akıllı Tahta	0	0	6	1
Masaüstü Bilgisayar	2	2	2	0
Taşınabilir Bilgisayar	2	2	2	0
Yazıcı Sayısı	1	1	1	1
Projeksiyon	1	1	1	0
Fotokopi Makinası	2	2	2	0
Televizyon	3	3	3	0

Tablo 14. Fiziki Mekan Durumu

Fiziki Mekân	Va r	Yok	Adedi	İhtiyaç	Açıklama
Müdür-Müdür Yardımcısı Odası	x		2	0	
Öğretmen Çalışma Odası	x		1	0	
Kütüphane		x		1	Sınıf Kitaplıkları Var
Rehberlik Servisi	x		1	0	
Resim Odası		x		1	
Müzik Odası		x		1	
Çok Amaçlı Salon		x		1	
Spor Salonu		x		1	

2.7.4. Mali Kaynaklar

Okulumuzun mali kaynakları, bütçe büyüklüğü, döner sermaye, okul-aile birliği gelirleri, gelirleri ve harcama kalemleri ortaya konulmuştur. Enflasyon oranı da dikkate alınarak plan dönemi boyunca gerçekleşecek kaynak artışı tahmini olarak belirtilmiştir.

Tablo 15. Kaynak Tablosu

Kaynaklar	2024	2025	2026	2027	2028
Genel Bütçe	10.000.000,00	11.400.000,00	12.426.000,00	13.047.300,00	13.699.665,00
Okul Aile Birliği	1500,00	2000,00	2500,00	3000,00	3500,00
Döner Sermaye	0	0	0	50.000,00	60.000,00
Diğer	0	0	0	0	0
TOPLAM	10.001.500,00	11.402.000,00	12.428.500,00	13.100.300,00	13.763.165,00

Tablo 16. Harcama Kalemler

Harcama Kalemi	Çeşitleri
Öğrenci giderleri	Öğrenci sigorta ve öğle yemeği giderleri
Onarım	Okul/kurum binası ve tesisatlarıyla ilgili her türlü küçük onarım; makine, bilgisayar, yazıcı vb. bakım giderleri
Sosyal-sportif faaliyetler	Etkinlikler ile ilgili giderler
Temizlik	Temizlik malzemeleri alımı
Aboneliğe bağlı giderler	Telefon, internet, su, elektrik giderleri
Kırtasiye	Her türlü kırtasiye ve sarf malzemesi giderleri
Eğitim-Öğretim giderleri	Atölyelerdeki temrinlik giderleri
Donanım giderleri	Okul, sınıf ve atölyelere taşınır alımı giderleri

Tablo 17. Gelir-Gider Tablosu

YILLAR	2021		2022		2023	
	GELİR	GİDER	GELİR	GİDER	GELİR	GİDER
Temizlik	166.007,00	4036,80	282.717,00	15488	234.635,00	0
Küçük Onarım						
Bilgisayar Harcamaları		1299,99		5805,60		0
Öğrenci Sigorta Giderleri		3306,40		7296,08		13734,59
Telefon-İnternet-Elektrik-Su		7615,05		16859,50		27992,00
Öğrenci Yemek		23674,00		75169,00		151260,00
Kırtasiye		0		14364,00		17250,00
Temrinlik		22493,40		10448,7		18500,00
Donanım		23000,00		104,035,0		0
Büro Makinaları Harcamaları		78600,00		7200,00		5888,40
Diğer		1980,00		26250		0

2.7.5. İstatistiki Veriler

- Öğrenci durumu; Okulumuzda 38 öğrenci vardır. 7 sınıfımız mevcuttur.
- Okulumuzda El Sanatları, Yiyecek-İçecek Hizmetleri, Tarım atölyeleri faaliyet göstermektedir.
- Okulda yapılan sosyal faaliyetler olarak; sportif turnuvalar, geziler, sergiler, yılsonu etkinlikleri, yarışmalar düzenlenmektedir..
 - Okulda yapılan kültürel faaliyetler olarak belirli gün ve haftalar, öğrencilerin mesleki becerilerini ortaya çıkaran ürünlerin sergilendiği sanatsal sergiler, müze ziyaretleri, mesleki alanların tanıtımına katkı sağlayan çeşitli resmi ve özel kurumlara ve sivil toplum kuruluşlarına geziler yürütülmektedir.
- Öğrenci devam durumu; öğrencilerimiz Özel Eğitim Hizmetleri Yönetmeliği çerçevesinde bir eğitim öğretim yılı içinde toplam 70 gün devamsızlık (50 özürlü-20 özürsüz) hakkına sahip olduğundan yasal sürelerde velilere devamsızlık mektupları gönderilmekte; devamsızlık durumları veli- öğretmen-Rehberlik Servisimizin iş birliği içerisinde kontrol altında tutulmaktadır.
- Sosyal kulüplerin çalışması olarak yarışma ve turnuvalar, okul sağlığı kapsamında hijyen ve temizlik kurallarına dikkat çekmek için hazırlanan pano/afiş çalışmaları, bağımlılıkla mücadele kapsamında çeşitli önleyici eğitimler vb. planlanmış bu yönde 8 alanda çeşitli kulüpler kurulmuştur.
- Rehberlik hizmetleri; genel olarak yıllık rehberlik çerçeve planı doğrultusunda okulumuz Rehberlik Servisi tarafından tüm personelimizi (38 öğrenci ve 16 öğretmen) kapsayan eğitimler, programlar yürütülmekte; ihtiyaç gösteren durumlarda tüm öğrencilerimiz için ya da problem davranış gösteren öğrencilerimizle öğretmen – öğrenci –veli iş birliği içerisinde çalışılan çeşitli önleyici, iyileştirici, düzeltici eğitsel sosyal ve psikolojik etkinlikler planlanmakta ve yürütülmektedir.

- Bedensel engelli öğrenciler için okul giriş rampası mevcut olup; engelli lavabolarımızda vardır.
- Okula ulaşım öğrenci servisleri ile sağlanmaktadır.
- Okulumuz katı yakıt kalorifer ile ısınmaktadır.
- Sivil savunma çalışmaları: yangın tertibatı, yangın tüpü, ikaz alarm zili kontrol edilmekte olup elektrik tertibatının kontrolü, baca temizliği, kalorifer kazanın temizliği düzenli olarak yapılmaktadır.

2.8. Çevre Analizi (PESTLE)

Çevre analiziyle okulumuz üzerinde etkili olan veya olabilecek politik, ekonomik, sosyo-kültürel, teknolojik, yasal çevresel dış etkenlerin tespit edilmesi amaçlanmıştır. Dış çevreyi oluşturan unsurlar (nüfus, demografik yapı, coğrafi alan, kentsel gelişme, sosyokültürel hayat, ekonomik, sosyal, politik, kültürel durum, çevresel, teknolojik ve rekabete yönelik etkenler vb.) okulun kontrolü dışındaki koşullara bağlı ve farklı eğilimlere sahiptir. Bu unsurlar doğrudan veya dolaylı olarak okulun faaliyet alanlarını etkilemektedir.

Okulumuz dış çevrede meydana gelebilecek değişiklikleri sürekli olarak izleyerek analiz etmek, ortaya çıkabilecek fırsat-tehditleri önceden tahmin edip gerekli önlemleri almak zorundadır.

Okul içi analizde, sağlıklı bir şekilde ortaya konan güçlü ve zayıf yönler, çevre analizi aşamasında elde edilecek fırsatlar ve tehditler ile birlikte değerlendirilerek en uygun stratejiler belirlenecektir.

Tablo 18. PESTLE Analiz Tablosu

Politik-Yasal etkenler	Ekonomik etkenler
<ol style="list-style-type: none"> 1. Bakanlığımızca, öğrenci merkezli eğitim yaklaşımları, mesleki eğitimde modüler eğitim sistemi, mesleki eğitim, görevde yükselme ve kariyer basamakları vb. konulardaki geliştirilen politikalar 2. Ücretsiz ders kitabı dağıtım uygulaması 3. Destek personelin sayıca yetersizliği, telafi edebilecek hizmet alımına dönük finans eksikliği 4. Ek ders yönetmeliği 5. Özel Eğitim Kurumları Yönetmeliği 6. Atama ve Yer Değiştirme Yönetmeliği 7. Yönetici Atama Yönetmeliği 8. Kalkınma Planı ve Orta Vadeli Program, 9. Bakanlık, il ve ilçe stratejik planlarının incelenmesi, 10. Yasal yükümlülüklerin belirlenmesi, 11. Oluşturulması gereken kurul ve komisyonlar, 12. Okul çevresindeki politik durum. 	<ol style="list-style-type: none"> 1. Ücretsiz ders kitaplarının dağıtım 2. Bulduğumuz bölgede velilerimizin sosyoekonomik düzeyleri düşüktür. Bu sebepten velilerin okulun maddi kaynaklarına çok fazla katkısı olmamaktadır. 3. Okul/kurumun giderlerini arttıran unsurlar, 4. Tasarruf sağlama imkânları, 5. İşsizlik durumu, 6. Mal-ürün ve hizmet satın alma imkânları, 7. Kullanılabilir bütçe
Sosyokültürel etkenler	Teknolojik etkenler
<ol style="list-style-type: none"> 1. Çok çeşitli kültürel zenginliğe sahip bir bölge olması. 2. Aile yapısındaki değişimler (geniş aileden çekirdek aileye geçiş, erken yaşta evlenme vs.), 3. Nüfus artışı, 4. Nüfusun yaş gruplarına göre dağılımı, 5. Hayat beklentilerindeki değişimler (Hızlı para kazanma hırsları, lüks yaşama düşkünlük, kırsal alanda kentsel yaşam), 6. Beslenme alışkanlıkları, 7. Değerler, mesleki etik kuralları vb. 8. İlçe Millî Eğitim Müdürlüğünün düzenlediği etkinlikler 9. Veli eğitim seviyesinin düşük olması 	<ol style="list-style-type: none"> 1. Okulumuzda bulunan atölyelerde birlikte donanımın sürekli yenilenmesini sağlayarak öğrenci ve öğretmenlerimizce etkin kullanımı. 2. Bakanlığımızın E-Okul ve internet hizmetlerinin kurumumuzda etkin kullanımı. 3. Dijital Platformlar üzerinden uzaktan eğitim imkânları, 4. Okul/kurumun sahip olmadığı teknolojik araçlar 5. Personelin ve öğrencilerin teknoloji kullanım kapasiteleri, 6. Personelin ve öğrencilerin sahip olduğu teknolojik araçlar, 7. İnternet ağının bulunması 8. FATİH Projesi, MEBBİS, E-OKUL uygulamaları 9. Resmi yazışmaların internet ortamında yapılması 10. Akıllı tahta uygulamaları

Çevresel Etkenler

1. Okulumuzun doğal çevresinin güzel olması
2. Okulumuzun ilçe merkezinden uzak olması

2.9. GZFT Analizi

2.9.1. Güçlü ve Zayıf Yönler

Tablo 19.1. GZFT Listesi

İç Çevre	
Güçlü Yönler	Zayıf Yönler
<ul style="list-style-type: none"> -Sınıf mevcutlarının az olması -Öğrencilerin birbirleriyle uyumlu ve samimi olması -Öğretmen kadrosunun yeterli olması -Alandan gelen genç ve dinamik bir öğretmen kadrosu -Öğretmenler arası uyum ve güven ortamının olması -Öğrenciye karşı sabırlı davranan, sevgiyle yaklaşan, iyi ilişkiler kurabilen öğretmen kadrosu -Okuldan gelen talepleri dikkate alan veli profilimiz olması -Okul binasının ilçe merkezine yakın fakat şehrin gürültüsünden uzak ferah bir yerde olması -Sınıf mobilyalarının yeni, modern ve ergonomik olması -Merkezi bütçeden okula ödenek aktarımı yapılması -Yeterli ve tecrübeli yönetim kadrosu -Öğretmen ve öğrencilerin görüş ve önerilerine önem veren yönetim anlayışı -Kurum kültürünün oluşturulmuş olması -Okul içinde yönetim-öğretmen-öğrenci-veli-yardımcı personel arasında her türlü iletişim kanallarının açık olması 	<ul style="list-style-type: none"> - Okuma becerisi kazanamamış öğrencilerimiz olması -Taşımayla uzak mesafeden gelen öğrencilerin olması -Öğrenci devamsızlıkları -Sürekli ilaç kullanan öğrencilerin takibindeki zorluklar -Öğrencilerde davranış ve konuşma bozuklukları -Öğrenci yönlendirmedeki alan yetersizliği -Yardımcı hizmetler personelinin azlığı -Velilerden eğitim öğretim faaliyetlerde yeterince destek alınamaması -Sınıfların yetersiz olması -Okul ihata duvarının yetersizliği -Spor ve etkinlik alanlarının azlığı -Okul-Aile Birliğinin okula desteğinin olmaması -Alınan kararların gerçekleştirilmesindeki güçlükler -Öğrenci yemek kalitesinin iyi olmaması -Öğrencilerle engel türlerinden dolayı her zaman olumlu ilişki kurulamaması

2.9.2. Fırsatlar ve Tehditler

Tablo 19.2. GZFT Listesi

Dış Çevre	
Fırsatlar	Tehditler
-Bakanlığın özel eğitim öğrencileri için her türlü imkanı sunması -Merkezi bütçeden ödenek tahsis edilmesi -Sivil toplum kuruluşlarının özel eğitim okullarına karşı pozitif ayrımcılığı -Özel eğitim öğrencilerinin örgün eğitimden daha çok yaralanabilmeleri için yapılan çalışmalar -Öğrencilerimizi psikolojik olarak rahatlatacak okul çevresinin varlığı	-Eğitim politikalarında yapılan değişiklikler -Velilerin maddi durumunun yetersiz olması -Öğrencilere okul dışında sosyalleşebilecekleri ortamın sunulamaması -İnternet ve televizyonun öğrenciler üzerindeki olumsuz etkileri -Bölünmüş problemliler, ailelerin olması -Öğrencilerde kontrolsüz cep telefonu ve sosyal medya kullanım alışkanlığı -Özel eğitimle ilgili disiplin yönetmeliği olmaması -Özel eğitim rehberlik programının olmaması -Servis güzergahlarındaki bazı yolların uygun olmaması

Tablo 20. GZFT Stratejileri

	Fırsatlar	Tehditler
Güçlü Yönler	Hedeflerimize ulaşabilmek için iç ve dış paydaşlarla olan ilişkiler güçlendirilecek. İhtiyaçların teminine yönelik iç ve dış paydaş ilişkilerimiz kullanılacak.	Kaymakamlık ve Belediyeler işbirliğiyle bozuk olan taşıma yol güzergahları düzeltilecektir. Belediye işbirliğiyle okul ihata duvarı iyileştirilecektir.
Zayıf Yönler	Kurum ve kuruluşlar ile görüşülerek öğrencilerimizin niteliklerine uygun işe yerleşmelerini sağlanacaktır. EKPS ve mesleki gelişim ile ilgili kursların açılması için gerekli girişimleri yapılacaktır.	Okul-Aile Birliği gelirlerinin az olması dolayısıyla destek personel için İlçe MEM ile görüşülerek yardım istenecektir.

2.10. Tespit ve İhtiyaçların Belirlenmesi

Tablo 21. Tespit ve İhtiyaçları Belirlenmesi

Durum Analizi Aşamaları	Tespitler	İhtiyaçlar
Uygulanmakta Olan Stratejik Planın Değerlendirilmesi	İzleme ve değerlendirme çalışmalarında eksiklikler saptanmıştır.	İzleme ve değerlendirme için etkin bir sistem kurulması
Paydaş Analizi	Aileler ile iletişim ve iş birliği yetersizdir.	Aileler ile ilişkileri güçlendirecek bir ekosistemin kurulması
Okul İçi Analiz	Öğrencilerin öğrenme stilleri arasında en yüksek yüzde (%80) sosyal öğrenmedir.	İş birlikçi öğretim tekniklerine ağırlık verilmesi

3. GELECEĞE BAKIŞ

Geleceğe bakış sürecinde okulumuzun misyon, vizyon ve temel değerleri belirlenmiştir. Misyon, vizyon ve temel değerler, okulumuzun uzun vadede idealleri doğrultusunda ilerleyebilmesi için yönlendiricilik işlevi görecektir. Okulumuz, bu aşamada misyon ve vizyonlarını ifade etmiş, temel değerlerini belirlemiş, temalarını, amaçlarını, hedeflerini ve stratejilerini ortaya koymuştur.

3.1.Misyon

İlköğretimini tamamlamış, hafif düzeyde zihinsel engelli ve hafif otizimli bireylere mesleki eğitim alanında, en yüksek kalitede eğitim vererek, onların akademik ve sosyal gelişimine destek olmaktadır.

3.2.Vizyon

Topluma kendi ayakları üzerinde durabilen, üretkenliği kendine yol edinmiş, kendilerini başkalarına bağımlı kalmaktan kurtarmış bireyler kazandırmaktır.

3.3.Temel Değerler

- 1) İnsan Hakları ve Demokrasinin Evrensel Değerleri
- 2) Çevreye ve Canlıların Yaşam Hakkına Duyarlılık
- 3) Analitik ve Bilimsel Bakış
- 4) Girişimcilik, Yaratıcılık, Yenilikçilik
- 5) Sanatsal Duyarlılık ve Sanat Becerisi
- 6) Meslek Etiği ve Ahlak
- 7) Saygınlık
- 8) Tarafsızlık, Güvenilirlik ve Adalet
- 9) Katılımcılık
- 10) Şeffaflık ve Hesap Verebilirlik

4. AMAÇ, HEDEF VE PERFORMANS GÖSTERGESİ İLE STRATEJİLERİN BELİRLENMESİ

Strateji geliştirme, geleceğe yönelik “ideal” ve “ortak” bakışı yansıtır. Belirlenen vizyona ulaşmak için durum analizi sonucunda ortaya çıkan ihtiyaçlar çerçevesinde amaçlar ve bu amaçları gerçekleştirmeye yönelik hedefler belirlenir. Taslak amaç ve hedeflere ilişkin çalışmalar stratejik planlama ekibinin koordinasyonunda yürütülür. Bu çalışmalar çerçevesinde, her bir hedef için hedef kartları oluşturulur.

4.1. Amaçlar

Amaçlar Tablo 20 Amaç, Hedef, Gösterge ve Stratejilere İlişkin Kart Şablonu tablosunda gösterilmektedir.

4.2. Hedefler

Hedefler, Tablo 20 Amaç Hedef Gösterge ve Stratejilere İlişkin Kart Şablonu tablosunda gösterilmektedir.

4.3. Performans Göstergeleri

Performans göstergeleri, Tablo 20 Amaç, Hedef, Gösterge ve Stratejilere İlişkin Kart Şablonu tablosunda gösterilmektedir.

4.4. Stratejilerin Belirlenmesi

Stratejiler, Tablo 20 Amaç, Hedef, Gösterge ve Stratejilere İlişkin Kart Şablonu tablosunda gösterilmektedir.

Tablo 22. Amaç, Hedef, Gösterge ve Stratejilere İlişkin Kart Şablonu

Amaç 1	Öğrencilerin eğitim ve öğretime etkin katılımlarıyla eğitim öğretim sürecini tamamlamalarını sağlamak.
Hedef 1.1	Öğrencilerin okula erişim, devam ve okulu tamamlama oranları artırılabacaktır.

Performans Göstergeleri	Hedef Etkisi*	Başlangıç Değeri**	2024	2025	2026	2027	2028	İzleme Sıklığı	Rapor Sıklığı
PG1.1.1. İl-ilçe özel eğitim hizmetleri kurulu tarafından yerleştirilme kararı verilen öğrencilerin kayıt yaptırma oranı (%)	20	93,75	95	97	100	100	100	6 ay	12 ay
PG1.1.2. Özürsüz devamsızlık süresi 15 günü aşan öğrencilerin oranı	20	28,95	25,00	20,00	18,00	15,00	12,00	6 ay	12 ay
PG1.1.3. Bir eğitim ve öğretim yılında özürsüz devamsızlık süresi 40 günden fazla olan öğrenci oranı (%)	15	5,26	4,00	3,00	2,00	2,00	1,00	6 ay	12 ay
PG1.1.4. Bir eğitim ve öğretim yılında örgün eğitimden ayrılan öğrenci oranı (%)	15	5,26	5,00	4,75	4,50	4,25	4,00	6 ay	12 ay
PG1.1.5. Sağlık sorunları ve diğer nedenlerle okula devam edemeyen öğrencilerin uygun eğitim ortamlarına yönlendirilme ve yerleştirilme oranı (%)	15	0	0	0	0	0	0	6 ay	12 ay
Koordinator Birim	Okul İdaresi								
İş birliği Yapılacak Birimler	İlçe Milli Eğitim Müdürlüğü. RAM. Okul Rehberlik Servisi.								
Riskler	Fiziksel imkanlar yetersiz kalabilir. Sosyal ve kültürel faaliyetlere katılım az olabilir								

Stratejiler	<p>S1. İl-ilçe özel eğitim hizmetleri kurulu tarafından yerleştirilme kararı verilen öğrencilerden kayıt yaptırmayanlar tespit edilerek önlemeye yönelik tedbirler alınacaktır.</p> <p>S2. Öğrencilerin devamsızlık nedenlerine yönelik okul, öğrenci ve veli iş birliğiyle bu nedenleri ortadan kaldıracak çalışmalar yürütülecektir.</p> <p>S3. Devamsızlık sonucu ortaya çıkan olumsuz etkileri azaltmaya yönelik eğitim programları, sosyal etkinlikler, uzaktan öğrenme gibi telafi tedbirleri geliştirilecektir.</p> <p>S4. Okul ortamı; öğrencilerin öğrenme motivasyonunu geliştirecek şekilde bilimsel, sosyal, kültürel, sanatsal ve sportif imkanları artırılabilecektir.</p> <p>S5. Öğrencilerin örgün eğitimden ayrılma nedenlerine yönelik çalışmalar yapılarak bunların ortadan kaldırılmasına yönelik tedbirler alınacaktır.</p> <p>S6. Öğrencilerin uygun eğitim ortamlarına yönlendirilmesi amacıyla yeniden eğitsel değerlendirme ve tanılama yapılması için Rehberlik ve Araştırma Merkezi'ne (RAM) yönlendirme yapılacaktır.</p> <p>S7. Okula yeni başlayan öğrencilere oryantasyon eğitimiyle okulun yapısı ve imkanları tanıtılarak uyumları sağlanacaktır.</p>
Maliyet Tahmini	18.171,89
Tespitler	<p>Veli okul işbirliği.</p> <p>Sosyal ve kültürel etkinlik sayısını artırmak.</p> <p>Öğrenci sorunlarına yönelik destek programları.</p>
İhtiyaçlar	<ul style="list-style-type: none"> • Öğrencilerin devamsızlıklarının önlenmesi, ilgi ve yeteneklerine uygun olarak yönlendirilmesi ve ortaöğretime katılımlarının artırılması için rehberlik sisteminin güçlendirilmesi • Okul aidiyetinin geliştirilmesi amacıyla öğrencilere yönelik sosyal etkinliklerin artırılması • Eğitim ortamlarının öğrenci ihtiyaçlarına cevap verecek şekilde geliştirilmesi ve buna yönelik finansmanın sağlanması • Ortaöğretimde akademik başarısızlık, devamsızlık, sınıf tekrarı ve okul terkine sebep olan faktörlerin tespit edilmesi

Amaç 1	Öğrencilerin eğitim ve öğretime etkin katılımlarıyla eğitim öğretim sürecini tamamlamalarını sağlamak.
Hedef 1.2	Öğrencilerin ders dışı etkinliklere katılımları artırılacaktır.

Performans Göstergeleri	Hedef Etkisi*	Başlangıç Değeri**	2024	2025	2026	2027	2028	İzleme Sıklığı	Rapor Sıklığı
PG1.2.1. Bir eğitim ve öğretim yılında sosyal, kültürel, sanatsal ve sportif alanlarda faaliyetlere katılan öğrenci oranı (%)	50	85	87	90	95	97	99	6 ay	12 ay
PG1.2.2. Yerel, ulusal ve uluslararası etkinliklere (proje, yarışma vb.) katılan öğrenci oranı (%)	50	39,47	41	43	45	47	50	6 ay	12 ay
Koordinatör Birim	Okul İdaresi								
İş birliği Yapılacak Birimler	Zümre Öğretmenleri, Rehberlik Servisi, RAM, Sivil Toplum Kuruluşları, Yerel Yönetimler, Spor Kulüpleri								
Riskler	Faaliyetler sırasında güvenlik ihlalleri. Etkinliklerin amacının dışına çıkması, Öğrencilerin sadece ödül veya başarıya odaklanmaları. Kurumlar arası koordinasyonun zorluğu.								
Stratejiler	S1. Sosyal, kültürel, sanatsal ve sportif alanlarda kurum içi ve kurum dışı düzenlenen faaliyetler artırılacaktır. S2. Okul içinde başarıyı teşvik edecek yarışmalar düzenlenerek öğrencilerin ödüllendirilmesi sağlanacaktır. S3. Öğrencilerin yerel, ulusal ve uluslararası etkinliklere (proje, yarışma vb.) katılmaları teşvik edilecektir. S4. Öğrenciler için sosyal, kültürel, sanatsal ve sportif faaliyetler düzenlenmesi için kurum, kuruluş, sivil toplum kuruluşları vb. ile iş birliği yapılacaktır.								
Maliyet Tahmini	42.401,08								
Tespitler	Sosyal bağların artması takım ruhunun oluşması. Ödüllendirme ve motivasyon artırılması. Farklı kurumlar ve sivil toplum kuruluşlarıyla iş birliği sayesinde çeşitlilik ve zenginlik sağlanması.								

İhtiyaçlar	İlgili kurum ve kuruluşlarla iş birliğinin artırılması Öğrencilerin sosyal, sportif, kültürel açıdan desteklenme ihtiyacı Öğrencileri sosyal, sportif, kültürel faaliyetlere yönlendirecek teşvik mekanizmalarının güçlendirilmesi Okul bahçesinde ve diğer eğitim ortamlarında oyun alanı ihtiyacı
-------------------	--

Amaç 2	Öğrencilerin tüm gelişim alanlarındaki özellikleri ve eğitim ihtiyaçları ile akademik yeterliklerini artırmak.
Hedef 2.1	Öğrencilerin akademik düzeylerinin artırılmasına yönelik çalışmalar yürütülecektir.

Performans Göstergeleri	Hedefe Etkisi*	Başlangıç Değeri**	2024	2025	2026	2027	2028	İzleme Sıklığı	Rapor Sıklığı
PG2.1.1. Merkezi sınavlara katılım oranı	50	13,16	18	21	24	37	30	6 ay	12 ay
PG 2.1.2 Öğrenci başına Kitap okuma sayısı	50	3,34	7	11	14	17	20	6 ay	12 ay
Koordinatör Birim	Okul Yönetimi								
İş birliği Yapılacak Birimler	Özel Eğitim Öğretmenleri, Rehberlik Servisi								
Riskler	Ekonomik durum. Eğitilmelere katılım azlığı ve motivasyon eksikliği. Öğrencilerin temel eğitimden geliştirdiği öğrenme eksiklikleri Okuma alışkanlığının yeterli olmaması								
Stratejiler	Hedeflerin nasıl gerçekleştirileceğine yönelik en fazla beş stratejiye maddeler hâlinde yer verilir. S1. Öğrencilerin genel derslerdeki kazanım eksiklikleri tespit edilerek destekleme yetiştirme kursları (DYK) ve tamamlayıcı eğitim faaliyetleri başta olmak üzere okulda destekleyici eğitim faaliyetleri yapılacaktır. S2. Uzaktan eğitim videoları aracılığıyla öğrencilerin tamamlayıcı ve destekleyici eğitim almaları sağlanacaktır. S3. Öğrencilerin kitap okumasını teşvik etmek için etkinlikler düzenlenecektir.								

Maliyet Tahmini	6.057,30
Tespitler	Özelleştirilmiş eğitim faaliyetleri. Teknoloji ve dijitalleşmeye yatkınlık. Öğrencilerimizin okuma alışkanlık düzeylerinin yeterli olmaması
İhtiyaçlar	Çeşitlendirilmiş eğitim yöntemleri geliştirme. Erişimine ve teknik altyapıya uygun videolar hazırlama. Eğitim kaynaklarının çeşitlendirilmesi

Amaç 3	Öğrencilerin gelişimlerini bir bütün olarak desteklenmesini, ilgi, yetenek, değer, tutum ve kişilik özelliklerini keşfetmesini sağlamak.
Hedef 3.1	Öğrencilerin bir bütün olarak gelişimlerini desteklemek amacıyla koruyucu ve önleyici çalışmalar yürütülecektir.

Performans Göstergeleri	Hedef Etkisi*	Başlangıç Değeri**	2024	2025	2026	2027	2028	İzleme Sıklığı	Rapor Sıklığı
PG 3.1.1 Öğrenci görüşme/gözlem sayısı	25	50	60	70	80	85	90	6 ay	12 ay
PG 3.1.2. Veli görüşme sayısı	25	26,32	30	38	42	45	48	6 ay	12 ay
PG 3.1.3. Öğretmen görüşme sayısı	25	39,47	45	55	65	70	75	6 ay	12 ay
PG 3.1.4. Düzenlenen etkinlik sayısı	25	78,94	80	82	84	87	90	6 ay	12 ay
Koordinatör Birim	Okul İdaresi								
İş birliği Yapılacak Birimler	Rehberlik Servisi								
Riskler	Öğrencilerin etkinliğe katılma isteklerinin düşük olması Velilerin toplantı ya da bireysel görüşmelere gelmemeleri								
Stratejiler	S1. Rehberlik ihtiyacı belirleme anketi sonuçlarından yararlanarak gelişim alanlarına yönelik öğrencilerle yürütülecek çalışmalar belirlenecektir. S2. Belirlenen çalışmalar okul rehberlik ve psikolojik danışma programı kapsamında uygulanacaktır.								
Maliyet Tahmini	3.028,66								
Tespitler	Rehberlik İhtiyacı Belirleme Anketi Sonuçlarından Yararlanarak Çalışmalar Belirlenmesi. Bireysel veya grup çalışmaları. Farkındalık Faaliyetleri.								
İhtiyaçlar	Öğrencilerin devamsızlıklarının önlenmesi, derslere ilginin artırılması için rehberlik çalışmalarının artırılması Okul aidiyetinin geliştirilmesi amacıyla öğrencilere yönelik sosyal etkinliklerin artırılması								

	Karşılaşılabilecek bireysel ve gelişimsel sorunların çözümünde etkili olacak eğitimlerin alınması.
--	--

Amaç 3	Öğrencilerin gelişimlerini bir bütün olarak desteklenmesini, ilgi, yetenek, değer, tutum ve kişilik özelliklerini keşfetmesini sağlamak.
Hedef 3.2	Öğrencilerin gelişimlerini olumsuz yönde etkileyebilecek problemlerin çözümüne yardımcı olmak amacıyla çalışmalar yürütülecektir.

Performans Göstergeleri	Hedef Etkisi*	Başlangıç Değeri**	2024	2025	2026	2027	2028	İzleme Sıklığı	Rapor Sıklığı
PG 3.2.1 Bireysel psikolojik danışma yapılan öğrenci oranı	50	50	55	60	65	70	75	6 ay	12 ay
PG 3.2.2. Psikososyal müdahale kapsamında çalışma yapılan öğrenci oranı	50	100	100	100	100	100	100	6 ay	12 ay
Koordinatör Birim	Okul İdaresi								
İş birliği Yapılacak Birimler	Rehberlik Servisi								
Riskler	Öğrencilerin görüşmeye katılma isteklerinin düşük olması Alınan dönütlerin geçerliliğinin düşük olması								
Stratejiler	S1 Okul risk haritaları sonuçları doğrultusunda çalışma yapılması gereken öğrenciler belirlenecektir. S2 Belirlenen öğrencilerle bireysel veya grupla çalışmalar yürütülecektir.								
Maliyet Tahmini	3.028,66								
Tespitler	Rehberlik İhtiyacı Belirleme Anketi Sonuçlarından Yararlanarak Çalışmalar Belirlenmesi. Bireysel veya grup çalışmaları. Farkındalık Faaliyetleri.								
İhtiyaçlar	Öğrencilerin devamsızlıklarının önlenmesi, derslere ilginin artırılması için rehberlik çalışmalarının artırılması Okul aidiyetinin geliştirilmesi amacıyla öğrencilere yönelik sosyal etkinliklerin artırılması Karşılaşılabilecek bireysel ve gelişimsel sorunların çözümünde etkili olacak eğitimlerin alınması.								

Amaç 4	Yönetici, öğretmen ve diğer personelin bilgi, beceri ve mesleki yeterliliklerini geliştirmeleri için eğitim almaları sağlanacaktır.
Hedef 4.1	Okuldaki yönetici ve öğretmenlerin bilgi, beceri ve mesleki yeterliliklerinin artırılmasına yönelik çalışmalar yapılacaktır.

Performans Göstergeleri	Hedef Etkisi*	Başlangıç Değeri**	2024	2025	2026	2027	2028	İzleme Sıklığı	Rapor Sıklığı
PG 4.1.1 Düzenlenen eğitim sayısı	50	1	1	2	2	3	3	6 ay	12 ay
PG 4.1.2 Eğitime katılan yönetici ve öğretmen sayısı	50	15	15	15	16	16	17	6 ay	12 ay
Koordinatör Birim	Okul İdaresi								
İş birliği Yapılacak Birimler	Rehberlik Servisi								
Riskler	Uzaktan eğitim süreçlerinde karşılıklı iletişim olmaması ya da eksik olması Yeterli sayıda işbaşı eğitimlerinin olması Eğitimlerde ulaşım konaklama yiyecek gibi ödeneklerin kısıtlı olması Personelin isteksizliği								
Stratejiler	S1. Yönetici ve öğretmenlerin bilgi, beceri ve mesleki yeterliliklerinin geliştirilmesine yönelik fırsatlar sağlanacaktır.								
Maliyet Tahmini	3.028,66								
Tespitler	Uzaktan eğitimde yaşanan teknolojik aksaklıklar Yetkin kişilerden eğitim alınmaması Uygulamalı eğitimlerin az olması								
İhtiyaçlar	Tüm öğretmenlerinin alanlarında mesleki gelişimlerini geliştirmek için yerel ve merkezi düzeyde eğitim almaları sağlanacaktır. Atölye ve laboratuvar öğretmenlerinin iş başı eğitim almaları sağlanacak								

Amaç 4	Yönetici, öğretmen ve diğer personelin bilgi, beceri ve mesleki yeterliliklerini geliştirmeleri için eğitim almaları sağlanacaktır.
Hedef 4.2	Ailelere yönelik bilgi, beceri ve tutumların geliştirilmesine yönelik çalışmalar yapılacaktır.

Performans Göstergeleri	Hedefe Etkisi*	Başlangıç Değeri**	2024	2025	2026	2027	2028	İzleme Sıklığı	Rapor Sıklığı
PG 4.2.1 Düzenlenen eğitim sayısı	50	2	2	2	2	2	2	6 ay	12 ay
PG 4.2.2 Eğitime katılan kişi sayısı	50	15	16	17	18	19	20	6 ay	12 ay
Koordinatör Birim	Okul İdaresi								
İş birliği Yapılacak Birimler	Rehberlik Servisi								
Riskler	Yeterli sayıda eğitimlerinin olmaması ve uzaktan eğitim sıkıntıları Eğitimlerde farklı talep ve isteklerin olması Ailelerin isteksizliği								
Stratejiler	S1 Eğitimlerin düzenlenmesine ilişkin ilgili kurum ve kuruluşlarla iş birliği yapılacaktır.								
Maliyet Tahmini	6.057,31								
Tespitler	Uzaktan eğitimde yaşanan teknolojik aksaklıklar Yetkin kişilerden eğitim alınmasındaki süreçlerin zorlukları Uygulamalı eğitimlerin az olması								
İhtiyaçlar	Tüm ailelerin kişisel gelişim ve tutumlarını geliştirmek için çeşitli eğitim almaları sağlanacaktır. Farklı mekanlarda eğitimlerin alınması için çalışmalar yapılacaktır.								

Amaç 4	Yönetici, öğretmen ve diğer personelin bilgi, beceri ve mesleki yeterliliklerini geliştirmeleri için eğitim almaları sağlanacaktır.
Hedef 4.3	Okuldaki diğer personelin özel eğitim alanında bilgi ve farkındalıklarının artırılmasına yönelik çalışmalar yapılacaktır.

Performans Göstergeleri	Hedefe Etkisi*	Başlangıç Değeri**	2024	2025	2026	2027	2028	İzleme Sıklığı	Rapor Sıklığı
PG 4.3.1 Verilen eğitim sayısı	50	1	1	1	2	2	2	6 ay	12 ay
PG 4.3.2 Eğitime katılan personel sayısı	50	7	7	7	7	7	7	6 ay	12 ay
Koordinatör Birim	Okul İdaresi								
İş birliği Yapılacak Birimler	Rehberlik Servisi								
Riskler	Yeterli sayıda eğitimlerinin olmaması ve uzaktan eğitim sıkıntıları Eğitimlerde farklı talep ve isteklerin olması Destek personelinin isteksizliği								
Stratejiler	S1 Eğitimlerin düzenlenmesine ilişkin ilgili kurum ve kuruluşlarla iş birliği yapılacaktır.								
Maliyet Tahmini	6.057,31								
Tespitler	Uzaktan eğitimde yaşanan teknolojik aksaklıklar Yetkin kişilerden eğitim alınmasındaki süreçlerin zorlukları Uygulamalı eğitimlerin az olması								
İhtiyaçlar	Tüm destek personelin özel eğitim alanında kişisel gelişim ve tutumlarını geliştirmek için çeşitli eğitim almaları sağlanacaktır. Farklı mekanlarda eğitimlerin alınması için çalışmalar yapılacaktır.								

Amaç 5	Öğrencilerin öğrenim gördüğü alanlarda yeterlilikleri ve nitelikleri artırılarak mezuniyet sonrası çalışma hayatına hazırlanmaları sağlanacaktır.
Hedef 5.1	12. sınıf düzeyinde işletmelerde uygulamalı staj yapan öğrenci sayısı artırılabacaktır.

Performans Göstergeleri	Hedefe Etkisi*	Başlangıç Değeri**	2024	2025	2026	2027	2028	İzleme Sıklığı	Rapor Sıklığı
PG 5.1.1 İşletmelerde uygulamalı staj yapan öğrenci oranı	100	0	1	2	2	3	4	6 ay	12 ay
Koordinatör Birim	Okul idaresi								
İş birliği Yapılacak Birimler	Alan Şefleri-Koordinatör Öğretmenleri-İşletmeler								
Riskler	Yeterli sayıda işletme talebinin olmaması Ailelerin farklı talep ve isteklerin olması Öğrenci özelliklerinden dolayı işletmelerde oluşan önyargı								
Stratejiler	S1. Okul bölgesinde bulunan işletmelerle yıllık bilgilendirme toplantıları yapılacaktır. S2. Uygulamalı mesleki beceri eğitiminin önemi hakkında aile ve öğrenciler bilgilendirilecektir.								
Maliyet Tahmini	18.171,89								
Tespitler	1.Okul türünden dolayı işletmeler ve kamu kurumları stajyer öğrenci almak istememektedir. 2.Bazı veliler öğrencilerin staja gitmesini istememektedir.								
İhtiyaçlar	1.İşletmeler e kamu kurumları ile görüşülerek önyargıların giderilmesi 2.Veli ve öğrencilerin staj konusunda bilgilendirilmesi ve motive edilmesi.								

Amaç 5	Öğrencilerin öğrenim gördüğü alanlarda yeterlilikleri ve nitelikleri artırılarak mezuniyet sonrası çalışma hayatına hazırlanmaları sağlanacaktır.
Hedef 5.2	Okulda döner sermayenin yaygınlaştırılması ve kapasitesinin güçlendirilmesine yönelik çalışmalar yürütülecektir.

Performans Göstergeleri	Hedefe Etkisi*	Başlangıç Değeri**	2024	2025	2026	2027	2028	İzleme Sıklığı	Rapor Sıklığı
PG 5.2.1 Döner sermayede değerlendirilecek ürün sayısı	100	0	0	0	25	35	50	6 ay	12 ay
Koordinatör Birim	Okul İdaresi								
İş birliği Yapılacak Birimler	Alan Şefleri-Koordinatör Öğretmenler-Özel Eğitim ve Rehberlik Hizmetleri Genel Müdürlüğü-İşletmeler								
Riskler	Üretilen ürünlere pazar bulunup bulunamayacağı. Yeterli miktarda üretim yapılıp yapılamayacağı. Öğrencilerin üretim sürecindeki performansları								
Stratejiler	S1 Okulda döner sermaye açılmasına yönelik çalışmalar yapılacaktır. S2 Öğretmenlerin döner sermaye çalışmalarına katılmaları teşvik edilecektir.								
Maliyet Tahmini	6.057,30								
Tespitler	Döner sermayemiz henüz oluşturulmamıştır.								
İhtiyaçlar	1.İhtiyaçların belirlenip döner sermaye kurulması. 2.Piyasa araştırmasının yapılması. 3.Üretim kapasitesinin belirlenmesi. 4.Döner sermaye faaliyeti olmayan alanların döner sermaye çalışmalarında aktif hale getirilmesi.								

Amaç 5	Öğrencilerin öğrenim gördüğü alanlarda yeterlilikleri ve nitelikleri artırılarak mezuniyet sonrası çalışma hayatına hazırlanmaları sağlanacaktır.
Hedef 5.3	Öğrencilerin bireysel ilgi ve yetenekleri doğrultusunda iş ve mesleğe hazırlanmaları sağlanacaktır.

Performans Göstergeleri	Hedefe Etkisi*	Başlangıç Değeri**	2024	2025	2026	2027	2028	İzleme Sıklığı	Rapor Sıklığı
PG 5.3.1 İş birliği yapılan kurum sayısı	100	2	2	3	3	4	4	6 ay	12 ay
Koordinatör Birim	Okul Yönetimi								
İş birliği Yapılacak Birimler	Alan Şefleri-İşletmeler-İş Kur								
Riskler	Öğrenci özelliklerinden dolayı işletmelerde oluşan önyargı Mezunlarla iletişimdeki aksaklıklar								
Stratejiler	S1 Öğrencilerin iş ve mesleğe hazırlanmalarına yönelik bölgedeki ilgili kurumlarla iş birliği yapılacaktır								
Maliyet Tahmini	6.057,30								
Tespitler	Öğrencilerimizin özelliklerinden dolayı geliştirilen ön yargılı tutumlar vardır. Özel eğitim mezunlarının işe yerleştirilme oranı düşüktür.								
İhtiyaçlar	İş gücü piyasasının ihtiyaçlarına göre öğrencilerimizin mesleki bilgi ve becerilerinin geliştirilmesi. İş Kur İle Veli toplantıları düzenlenerek mezuniyet sonrası iş olanakları hakkında bilgilendirme yapılması. Mezunların izlenerek veri elde edilmesi.								

Amaç 6	Okulun eğitimin temel ilkeleri doğrultusunda niteliğini arttırmak amacıyla kurumsal kapasite geliştirilecektir.
Hedef 6.1	Eğitim ve öğretimin sağlıklı ve güvenli bir ortamda gerçekleştirilmesi için okul sağlığı ve güvenliği geliştirilecektir.

Performans Göstergeleri	Hedefe Etkisi*	Başlangıç Değeri**	2024	2025	2026	2027	2028	İzleme Sıklığı	Rapor Sıklığı
PG 6.1.1. Okulda yaşanan kaza sayısı	15	0	0	0	0	0	0	6 ay	12 ay
PG 6.1.2. Bağımlılıkla mücadele ile ilgili konularda eğitim alan öğrenci ve öğretmen sayısı	15	52	52	52	52	52	52	6 ay	12 ay
PG.6.1.3. Akran zorbalığı ve siber zorbalıkla ilgili konularda eğitim alan öğretmen, öğrenci ve veli sayısı	15	52	52	52	52	52	52	6 ay	12 ay
PG 6.1.4. Hijyen, gıda güvenliği, bulaşıcı hastalıklar ile ilgili konularda verilen eğitim alan öğrenci, öğretmen ve personel sayısı	15	58	58	58	58	58	58	6 ay	12 ay
PG 6.1.5. Afet ve acil durum tatbikat sayısı	10	1	2	2	3	3	3	6 ay	12 ay
Koordinatör Birim	Okul İdaresi								
İş birliği Yapılacak Birimler	Rehberlik Servisi -Sosyal Kulüp Öğretmenleri-Halk Sağlığı Birimi								
Riskler	Okul risk değerlendirmesi sonucu tespit edilen risklerin tam olarak çözülememesi Ergenlik döneminde yaşanan sıkıntılar Atölye ortamındaki riskler								
Stratejiler	S1. Eğitim ortamları iş sağlığı ve güvenliği yönergesine uygun hâle getirilecektir. S2. Öğrenci, öğretmen ve velilerde farkındalık oluşturmak için bağımlılıkla mücadele, akran zorbalığı, siber zorbalık, sağlıklı beslenme ve obezite, hijyen, bulaşıcı hastalıklar ve gıda güvenliği gibi konularda alan uzmanları								

	ile iş birliğinde eğitimler düzenlenecektir. S3. Doğa, insan ve teknoloji kaynaklı (deprem, sel, heyelan, yangın, çığ ve salgın hastalıklar vd.) afetlere karşı gerekli tedbirlerin alınması için çalışmalar yapılacaktır.
Maliyet Tahmini	36.343,88
Tespitler	Kadro lu İsg uzmanı olmadığı için risk değerlendirmenin tam olarak yapılamaması Beslenme alışkanlıklarımızdaki yanlışlıklar Afet ve acil durumlara bakış açımızdaki eksiklikler
İhtiyaçlar	Atölyelerde risklerin güncellenmesi tespiti yapılacak Öğrencilerin sağlıklı beslenmeleri için iş birlikleri yapılacak Afet ve acil durum tatbikatları sayısı arttırılacak

Amaç 7	Okul ve kurumların eğitim ve öğretime katılımını arttırmak amacıyla bölgesel (yerel), ulusal ve uluslararası proje, araştırma, yarışma ve etkinliklere katılımı arttırılacaktır.
Hedef 7.1	Okulların bölgesel (yerel), ulusal ve uluslararası proje, yarışma ve etkinliklere katılımı arttırılacaktır.

Performans Göstergeleri	Hedefe Etkisi*	Başlangıç Değeri**	2024	2025	2026	2027	2028	İzleme Sıklığı	Rapor Sıklığı
			PG7.1.1 Hazırlanan ve başvuru yapılan proje sayısı	25	1	1	1		
PG7.1.2 Onay alan proje sayısı	25	0	0	1	1	1	1		
PG7.1.3 Proje eğitimine katılan personel sayısı	25	3	2	1	1	2	2		
PG7.1.4 Katılım sağlanan yarışma ve etkinlik sayısı	25	7	8	9	10	11	12		
Koordinatör Birim	Okul Yönetimi								
İş birliği Yapılacak Birimler	Proje Ekibi-Öğretmenler-Tübitak-İl MEM-Ulusal Ajans								
Riskler	Motivasyon eksikliği. Başvuru yapılan projenin kabul edilmemesi. Bölgesel ve ulusal etkinliklerde öğrencilerin sevk ve idaresindeki güçlükler								
Stratejiler	S1. Okullarda görev yapan personelin proje hazırlama konusundaki yeterlilikleri arttırılacaktır.								

Maliyet Tahmini	42.401,08
Tespitler	Ulusal ve uluslararası projelere yeteri kadar başvuru yapılmamaktadır. Proje hazırlama konusunda öğretmenler eğitimlere yeterli ilgiyi göstermemektedir. Ulusal ve bölgesel yarışmalarda ulaşım ve konaklamada sorunlar yaşanmaktadır
İhtiyaçlar	Öğretmenlerin proje hazırlama eğitimine katılması. Ulusal ve uluslararası projelere yeterli katılımın sağlanması Onay alan proje sayısının artırılması.

4.5. Maliyetlendirme

Tablo 23. Tahmini Maliyet Tablosu

	2024	2025	2026	2027	2028	Toplam Maliyet
Amaç 1	10000	11400	12426	13047,3	13699,67	60572,97
Hedef 1.1	3000	3420	3727,8	3914,19	4109,9	18171,89
Hedef 1.2	7000	7980	8698,2	9133,11	9589,77	42401,08
Amaç 2	1000	1140	1242,6	1304,73	1369,97	6057,3
Hedef 2.1	1000	1140	1242,6	1304,73	1369,97	6057,3
Amaç 3	1000	1140	1242,6	1304,73	1369,97	6057,3
Hedef 3.1	500	570	621,3	652,37	684,99	3028,66
Hedef 3.2	500	570	621,3	652,37	684,99	3028,66
Amaç 4	2500	2850	3106,5	3261,83	3424,95	15143,28
Hedef 4.1	500	570	621,3	652,37	684,99	3028,66
Hedef 4.2	1000	1140	1242,6	1304,73	1369,98	6057,31
Hedef 4.3	1000	1140	1242,6	1304,73	1369,98	6057,31
Amaç 5	5000	5700	6213	6523,65	6849,84	30286,49
Hedef 5.1	3000	3420	3727,8	3914,19	4109,9	18171,89
Hedef 5.2	1000	1140	1242,6	1304,73	1369,97	6057,3
Hedef 5.3	1000	1140	1242,6	1304,73	1369,97	6057,3
Amaç 6	6000	6840	7455,6	7828,38	8219,9	36343,88
Hedef 6.1	6000	6840	7455,6	7828,38	8219,9	36343,88
Amaç 7	7000	7980	8698,2	9133,11	9589,77	42401,08
Hedef 7.1	7000	7980	8698,2	9133,11	9589,77	42401,08
Genel Yönetim Giderleri	46600	53124	57905,16	60800,42	63840,44	282270,02
TOPLAM	79100	90174	98289,66	103204,15	108364,51	479132,32

5. İZLEME VE DEĞERLENDİRME

ARSİN YEŞİLCE ÖZEL EĞİTİM MESLEK OKULU, Stratejik Planlama Ekibince plan dönemi içerisinde ve her yılın sonunda okulumuz stratejik planı uyarınca yürütülen faaliyetlerimizi, önceden belirttiğimiz performans göstergelerine göre hedef ve gerçekleşme durumu ile varsa meydana gelen sapmaların nedenlerini açıkladığımız, okulumuz hakkında genel ve mali bilgileri içeren izleme ve değerlendirme raporu hazırlanacaktır. İzleme raporları altı aylık ve yıllık olarak öngörülmüştür. Faaliyet raporları yıllık olarak Müdür Yardımcısı başkanlığında stratejik planlama sorumlusu, stratejik planlama ekibi ile hazırlanacaktır. Ulaşılamayan hedeflere tedbir alınacak. Plan dönemi sürecinde bir yıl içerisinde yapılacak faaliyetlerin maliyetleri eylem planı aracılığıyla belirlenecektir.

Eylem planları stratejik planın her bir yılı için hazırlanmaktadır.

TABLolar

- Tablo 1. Strateji Geliştirme Kurulu ve Stratejik Plan Ekibi Tablosu (Sayfa: 6)
- Tablo 2. Üst Politika Belgeleri Analizi Tablosu (Sayfa: 9)
- Tablo 3. Faaliyet Alanlar/Ürün ve Hizmetler Tablosu (Sayfa: 11)
- Tablo 4. Okul/Kurum İçi Analiz İçerik Tablosu (Sayfa: 15)
- Tablo 5. Çalışanların Görev Dağılımı (Sayfa: 17)
- Tablo 6. İdari Personelin Hizmet Süresine İlişkin Bilgiler (Sayfa: 17)
- Tablo 7. Okul/Kurumda Oluşan Yönetici Sirkülasyonu Oranı (Sayfa: 17)
- Tablo 8 . Öğretmenlerin Hizmet Süreleri (Yıl İtibarıyla) (Sayfa: 18)
- Tablo 9. Kurumda Gerçekleşen Öğretmen Sirkülasyonunun Oranı (Sayfa: 18)
- Tablo 10. Kurumdaki Mevcut Hizmetli/ Memur Sayısı (Sayfa: 18)
- Tablo 11. Çalışanların Görev Dağılımı (Sayfa: 19-20-21)
- Tablo 12. Okul/kurum Rehberlik Hizmetleri (Sayfa: 21)
- Tablo 13. Teknolojik Araç-Gereç Durumu (Sayfa: 22)
- Tablo 14. Fiziki Mekan Durumu (Sayfa: 22)
- Tablo 15. Kaynak Tablosu (Sayfa: 23)
- Tablo 16. Harcama Kalemler (Sayfa: 23)
- Tablo 17. Gelir-Gider Tablosu (Sayfa: 24)
- Tablo 18. PESTLE Analiz Tablosu (Sayfa: 26)
- Tablo 19.1. GZFT Listesi (Sayfa: 27)
- Tablo 19.2. GZFT Listesi (Sayfa: 28)
- Tablo 20. GZFT Stratejileri (Sayfa: 28)
- Tablo 21. Tespit ve İhtiyaçları Belirlenmesi (Sayfa: 29)
- Tablo 22. Amaç, Hedef, Gösterge ve Stratejilere İlişkin Kart Şablonu (Sayfa: 31-45)
- Tablo 23. Tahmini Maliyet Tablosu (Sayfa: 46)

EKLER

- EK-1 Paydaş Sınıflandırma Matrisi (Sayfa: 13)
- EK -2 Paydaş Önceliklendirme Matrisi (Sayfa: 14)
- Ek-3 Yararlanıcı Ürün/Hizmet Matrisi (Sayfa: 14)